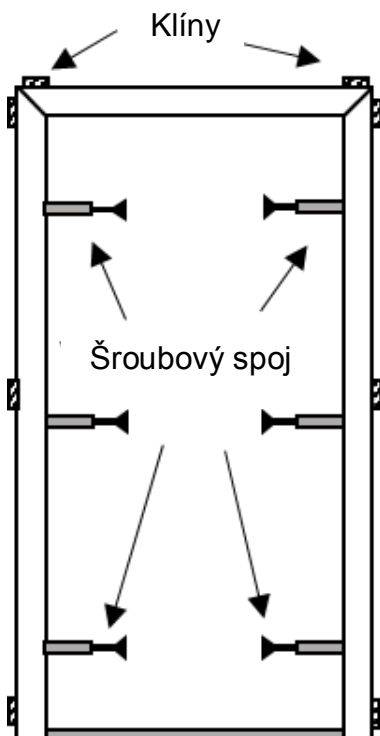
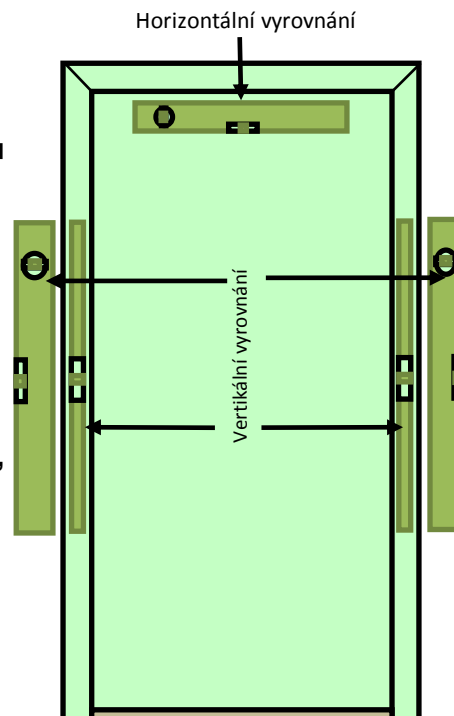



Návod k montáži a důležité pokyny



Upozornění ! Ochrannou fólii Vašich nových plastových dveří odstraňte hned po montáži, protože fólie se působením slunečního záření vytvrzuje a následně ji lze jenom obtížně odstranit. Barevné dveře nesmí být vystaveny trvalému slunečnímu záření, protože by docházelo k nadměrnému zahřívání povrchu.



Návod k montáži plastových vchodových a vedlejších vchodových dveří

 Plastové dveře jsou vchodové dveře připravené k montáži. Plná funkčnost každých dveří byla ve výrobě zkontrolována. Aby jejich funkčnost nebyla omezena, je nutná odborná montáž.

Před montáží zkontrolujte plastové dveře, zda nejsou poškozené. Při viditelném poškození se nesmí provádět montáž dveří. Zjevné vady nebudou po montáži uznány.

- Před montáží nutně zkontrolujte rozměry a provedení.
- Pro naše plastové vchodové dveře doporučujeme provedení montáže pomocí šroubových kotv a dvousložkové pěny (rám dveří nutně podepřete, viz nákres).
- Pro usnadnění montáže vyvěste křídlo dveří.
- **Montáž dveří se smí provádět pouze s otvíráním křídla dovnitř** (pokud nebyly objednány dveře otevíravé ven).

Při montáži postupujte uvedeným postupem:

1. Postavte rám dveří do montážního otvoru.
2. Rám dveří zafixujte klíny (viz schéma)
3. Rám dveří vyrovnejte pomocí klínu vodorovně, svisle a v ose stěny.
4. Označte body otvorů na šroubové kotvy v minimální vzdálenosti 15 cm od rohu s max. roztečí otvorů 50 cm.
5. Vyvrtejte otvory na šroubové kotvy.
6. V oblasti zámkových bodů vyplňte spáru mezi rámem dveří a ostěním podložkami.
7. Rám nejdříve ukotvíte na straně pantů (dávejte přitom pozor, aby nedošlo ke zkřivení rámu dveří).
8. Zavěste křídlo dveří, vyrovnejte jej a zkontrolujte funkčnost.
9. Proveďte případné seřízení pomocí klínů nebo šroubů.
10. Nyní rovněž ukotvíte zámkovou stranu, vypodložte ji a vypěňte.

Znovu zkontrolujte bezvadný chod křídla a funkci zamykání plastových vchodových dveří.

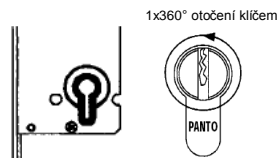
V případě nesprávné montáže zaniká záruka.

Pro dveře s více uzamykacími body Doplnění montáže vchodových a vedlejších vchodových dveří

Zakoupené dveře jsou vybaveny bezpečnostním zámkem STV s aretační excentrickou závorou R4.

Přepravní pojistka

Dveře se dodávají v uzamčeném stavu (přepravní pojistka – otočení klíče). Odstraňte výplň vložky a dveře před zahájením montáže odemkněte.

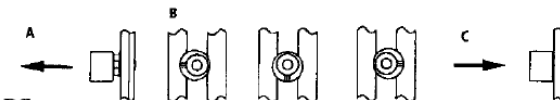


Mechanika zámku

Zámková deska je vyrobena podle normy DIN 18251 pro všechny běžné štítky a kliky dveří.

Změna nastavení přítlaku aretačního excentru

Aretaci deaktivujte vytažením excentru nahoru (A). Otáčením aretačního excentru na osmihranné základně (B) lze provádět nastavení v rozsahu +0,8 mm / -0,8 mm. Aretační excentr opět zaaretujte na osmihranné základně (C).



Kování – Údržba a ošetřování

Aby kování nebylo poškozeno korozi, použijte neutrální čisticí a ošetřovací prostředky, které **neobsahují** abrazivní přísady. Kování nenatírejte barvou.

Pravidelně kontrolujte utažení a opotřebení kování. Vložku zámku s klíčem vyměňte, pokud se i přes řádné provádění údržby projeví vady. Minimálně jednou ročně – podle namáhání i častěji – namažte technickou vazelinou všechny pohyblivé části a všechna přístupná kluzná místa systému zámku a zkontrolujte jejich funkčnost.

Povrch prosím nečistěte agresivními čisticími prostředky.